

T5 ROUTER



trend[®]
routing technology

Cher Client

Nous vous remercions pour l'achat de ce produit Trend. Cette défonceuse associée à notre gamme de fraises et accessoires vous permettra de fabriquer un nombre important de projets.

Si après la lecture de ce mode d'emploi vous rencontrez des problèmes, n'hésitez pas à nous contacter.

Pour des accessoires et notre dernier catalogue, contactez votre revendeur le plus proche.

Nous espérons que ce produit vous apportera de nombreuses années de satisfaction.

N'oubliez pas de nous retourner votre carte de garantie sous 1 jour à partir de la date d'achat.



Lisez attentivement ce mode d'emploi, et gardez le à proximité de votre machine.

Contenu

Contenu d'origine	2
Description des pièces	2
Sécurité	
- Sécurité générale	4
- Sécurité électrique	5
Montage et réglages	
- Montage et démontage de l'aspiration	6
- Flèche de direction de la poignée	6
- Profondeur de coupe	7
- Montage et démontage d'un outil	8
- Variateur de vitesse	9
- Réglage fin de la profondeur de passe	9
- Points de fixation des accessoires	9
Utilisation	
- Direction de coupe et vitesse d'avance	10
- Utilisation du guide parallèle	11
- Utilisation de la douille de guidage	12
- Fraiser en rayon	13
- Fraises avec roulements	14
- Utilisation à main levée	15
- Utilisation à l'aide d'une règle	15
Maintenance	16
Pièces détachées	
- Liste des pièces détachés	17 & 18
- Diagramme des pièces détachées	19
Information technique	20
CE Declaration de Conformité	20

Les symboles suivants sont utilisés dans ce manuel



IMPORTANT!

Indique le risque de vous blesser ou d'abimer sérieusement l'outil dans le cas de non respect des instructions de ce manuel.



IMPORTANT!

Risque d'électrocution.



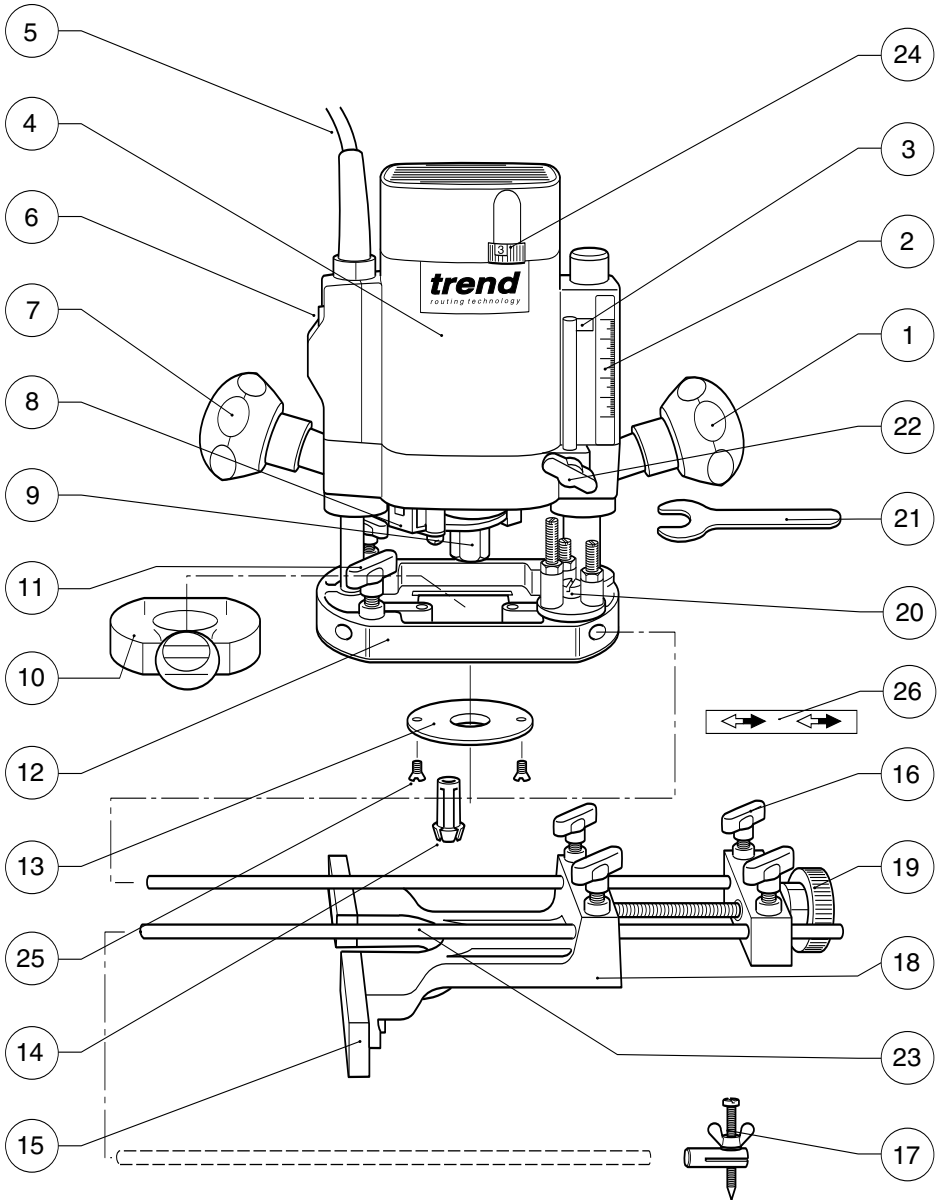
Si vous avez besoin de plus amples renseignements ou de pièces détachées, veuillez contacter votre revendeur agréé Trend.

CONTENU

- 1 x Guide parallèle)à ajustage micrométrique
- 2 x Butées réglables avec vis de fixation
- 1 x Pince de serrage 8mm
- 1 x Douille de guidage
- 1 x Clé plate (17mm A/F)
- 1 x Pointe sèche
- 1 x Tubulure d'aspiration
- 1 x Autocollant direction de blocage
- 1 x Mode d'emploi
- 1 x Carte de garantie

DESCRIPTION

- ① Bouchon de blocage
- ② Echelle
- ③ Butée de profondeur
- ④ Boitier du moteur
- ⑤ Câble de mise sous tension
- ⑥ Interrupteur Marche/Arrêt
- ⑦ Bouchon
- ⑧ Levier d'arrêt
- ⑨ Ecrou de serrage
- ⑩ Tubulure d'aspiration dia. int. 35mm
- ⑪ Vis à oreilles avec ressort anti-vibrations
- ⑫ Base
- ⑬ Douille de guidage
- ⑭ Pince de serrage dia. 8mm
- ⑮ Butée réglable
- ⑯ Vis à oreilles avec ressort anti-vibrations
- ⑰ Pointe sèche
- ⑱ Butée parallèle
- ⑲ Ecrou molleté
- ⑳ Butée revolver
- ㉑ Clé plate (17mm A/F)
- ㉒ Vis à oreilles avec ressort anti-vibrations
- ㉓ Tige de guidage dia. 8mm
- ㉔ Réglage de la vitesse de rotation
- ㉕ Vis de fixation de la douille
- ㉖ Autocollant direction de blocage



SECURITE

Sécurité générale

- Assurez vous que l'interrupteur soit en position OFF avant de mettre l'appareil sous tension.
- N'allumez jamais la machine avec la fraise en contact avec la pièce.
- Bloquez fermement votre pièce de manière à éviter toute possibilité de mouvement.
- Guidez le câble de mise sous tension de manière à l'éloigner de la zone de travail.
- Débranchez la machine du secteur avant de procéder à des réglages.
- Vérifiez que la fraise soit bien fixée. Faites attention lors de la manipulation des fraises pour éviter de vous couper.
- Gardez la zone de travail et le sol proche de celle-ci propre et libre.
- La direction du travail doit toujours être opposée au sens de rotation de la fraise.
- Ne débutez pas la coupe avant que la fraise tourne à la vitesse désirée.
- Guidez toujours la machine des deux mains.
- ne dépassez jamais la vitesse maximale indiquée pour le couteau.
- A la fin de coupe, maintenez la machine jusqu'à son arrêt total.
- Ne portez pas de vêtements amples ou de cravattes lors du travail. Attachez vos cheveux, remontez vos manches. Ne suspendez rien au dessus de la zone de travail.
- Avant de débiter la coupe, vérifiez que la machine ne rencontre pas d'obstacle dans sa trajectoire tel que des presses ou des vis. Si votre découpe traverse la pièce, vérifiez aussi le dessous pour des obstacles tels que les patins des presses, le bord de l'établi, etc...

Bruit

Lors du travail, le niveau de bruit peut dépasser 85 dB(A). Il est donc préférable de porter un casque anti bruit, surtout si vous effectuez des coupes prolongées.

Protection des yeux

Portez des lunettes de protection, ou une visière pour éviter les projections d'éclats pouvant résulter de la coupe.

Poussière

La poussière fine dégagée lors du travail présente un risque important pour votre santé. Portez toujours un masque anti-poussière de qualité, et branchez l'aspirateur sur votre défonceuse.

Sécurité électrique

Mise sous tension

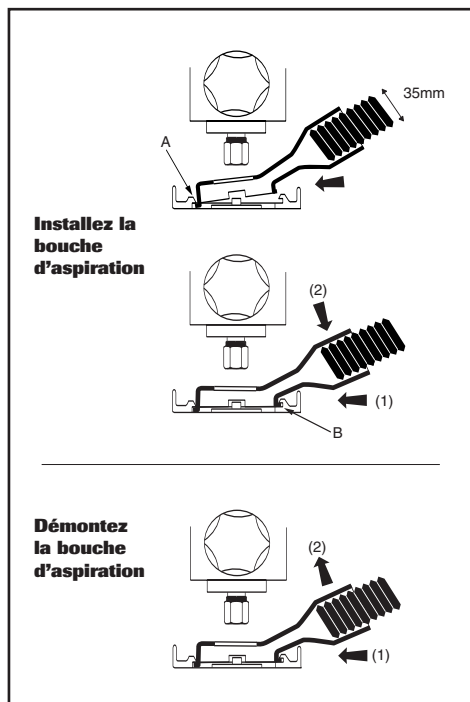
Le moteur électrique a été conçu pour un seul niveau de voltage. Vérifiez toujours que votre réseau correspond à ce voltage

Les machines indiquant 230V peuvent être utilisées avec du 220V.



Le T5 est équipé d'une double isolation selon la norme EN 50144; il ne nécessite donc pas de raccord terre.

MONTAGE & REGLAGES



Montez et démontez la bouche d'aspiration

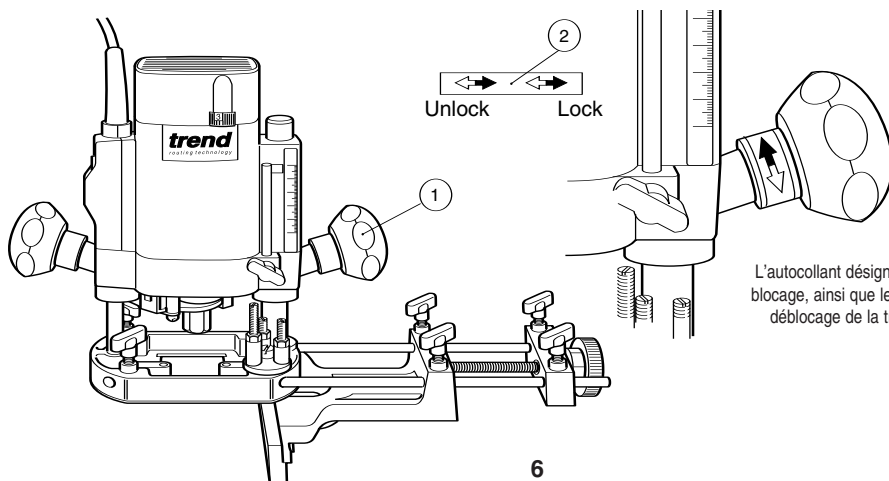
- Insérez la bouche d'aspiration dans la gorge A de la base d'aspiration.
La bouche d'aspiration convient aux aspirateurs dont le tuyau fait 35mm de dia.
- Poussez la bouche d'aspiration vers l'avant et vers le bas pour le placez dans la gorge B.
Pour le démontage inversez.



IMPORTANT!
Utilisez un aspirateur adapté installé de cette façon dès que cela est possible.

Installation de l'autocollant de blocage de la poignée

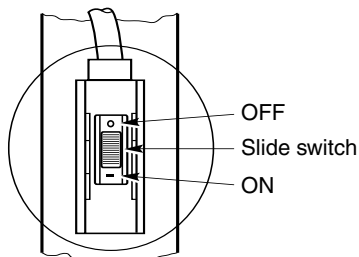
- Enlevez l'autocollant de son support et installez le sur la base de la poignée de blocage (1).
- Orientez l'autocollant de façon à ce que la flèche noircie pointe vers l'arrière.
- Positionnez l'auto collant sur la base, vérifiez le sens des flèches, puis appliquez fermement.



L'autocollant désigne la poignée servant de blocage, ainsi que les sens de blocage et de déblocage de la translation en hauteur.

Mettre en marche - arrêt

- Un interrupteur de type coulissant placé au-dessus de la poignée blocante sert à cet effet.
- Le T5 possède un dispositif de démarrage progressif, et nécessite 1 à 2 secondes pour atteindre sa vitesse de fonctionnement.



IMPORTANT!

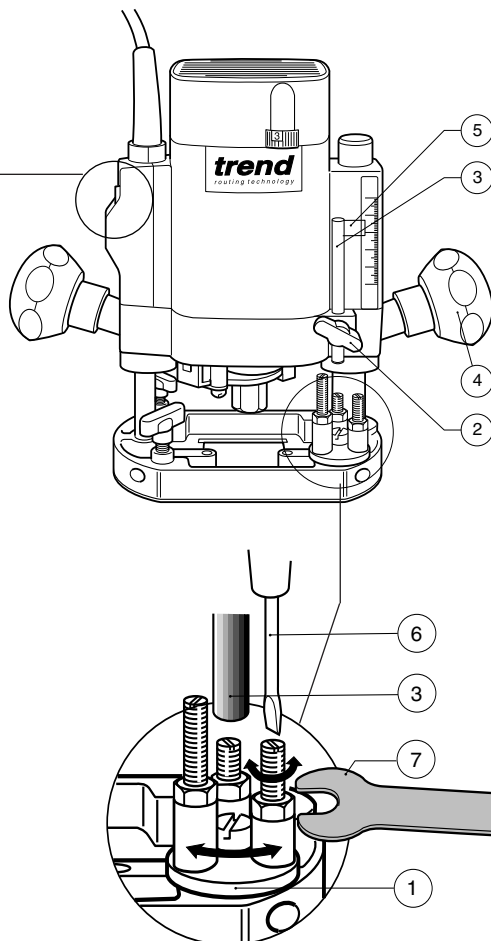
Assurez vous que 'interrupteur se trouve en position OFF avant de mettre sous tension.

Ajustage de la profondeur

- Placez la machine sur la pièce.
- Pré-régler l'une des 3 butées choisie.
- Défaites la vis à oreilles (2) servant à bloquer la jauge de profondeur.
- Relâchez la poignée de blocage (4).
- Abaissez la machine jusqu'à ce que le couteau touche juste la pièce, et bloquer la translation avec la poignée de blocage.
- Montez la jauge de profondeur de la valeur de la profondeur de passe désirée, et bloquez à l'aide de la vis à oreilles (2).

L'espace entre la jauge de profondeur et la butée détermine la profondeur de coupe choisie.

Les vis de la butée révolver (1) peuvent être utilisées pour le pré-réglage de 3 profondeurs de coupe. Leur hauteur se règle à l'aide d'une clé plate de 8mm et d'un tourne vis.



IMPORTANT!

■ Ne changez jamais les réglages avec la machine branchée sur secteur

■ Les coupes profondes doivent toujours se faire en plusieurs passes.

En tournant la butée révolver, 3 profondeurs de passes peuvent être rapidement réglées.

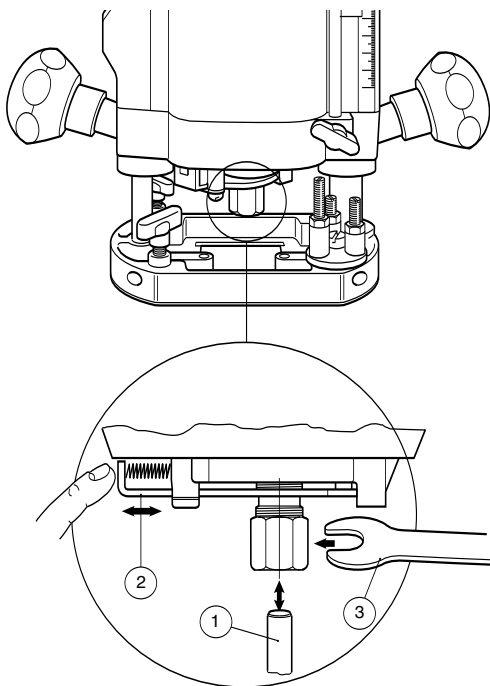
Comment installer et démonter une fraise

Installer une fraise

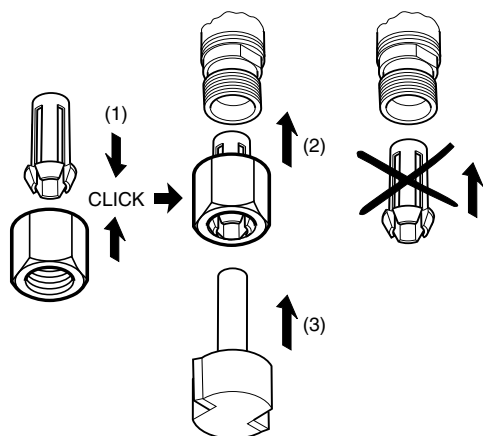
- Insérez au moins 3/4 de la longueur de la queue (1) dans la pince.
- Appuyez sur le blocage en rotation (2) jusqu'à ce que l'axe soit bloqué (il se peut que vous deviez tourner doucement l'axe).
- Bloquez l'écrou de serrage à l'aide de la clé plate (3). N'employez pas de force excessive.

Démonter une fraise

- Desserrez l'écrou de blocage avec la clé.
- Continuez à tourner l'écrou jusqu'à ce que celui-ci se resserre, puis se relâche. Ceci est un mécanisme de sécurité de la pince.
- La fraise devrait maintenant sortir.
- Après chaque utilisation les fraises doivent être démontées et rangées en lieu sûr.



Méthode correcte pour l'installation de la pince et de la fraise.



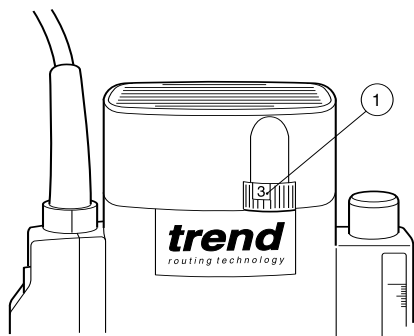
IMPORTANT!

- **Ne resserrez pas la pince sans avoir installé une fraise.**
- **Utilisez toujours des fraises avec une queue du diamètre exact pour la pince.**
- **N'utilisez jamais des fraises dont le diamètre est supérieur à 40mm excepté si la machine est installée dans une table de fraisage.**

Réglage du variateur de vitesse électronique

La vitesse est réglable de 9000 à 27000 trs/min en utilisant le bouton de réglage (1) pour effectuer des coupes propres et uniformes en différents types de bois, plastiques et aluminium.

- Positionnez le bouton sur le niveau désiré. Le bouton est gradué de 1 à 5 et correspond à des vitesses de rotation de 9000 à 27000 trs/min pour les machines en 220v.
- En général, utilisez les positions basses pour les fraises de fort diamètre, et les positions hautes pour les fraises à petits diamètres. Le réglage dépendra aussi de la densité du matériel à travailler, de la profondeur de coupe et de la vitesse d'avance. Une sévère baisse de régime du moteur indiquant une surcharge. Dans la plupart des cas le plus bas est 3 - 4.

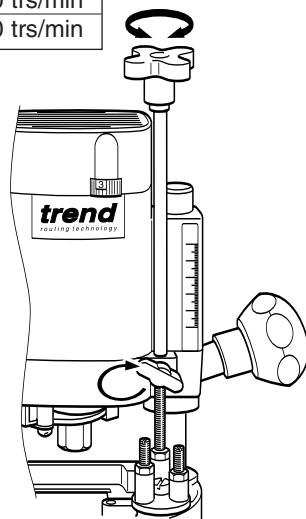


Grad. No.	Vitesse Rotation
1	9,000 trs/min
2	13,000 trs/min
3	18,000 trs/min
4	23,500 trs/min
5	27,000 trs/min

Utilisation du réglage fin

L'utilisation de la molette de réglage fin optionnel (réf. FHA/001) est nécessaire pour des travaux de précision. Ceci est particulièrement recommandé avec notre table de fraisage.

- Enlevez la jauge de profondeur, et remplacez la par la molette de réglage.
- Laissez libre la vis à oreilles et vissez l'ajusteur sur la vis de butée la plus longue préalablement sélectionnée.
- Réglez la profondeur de coupe en tournant le manche de l'ajusteur jusqu'à obtention de la hauteur correcte. Bloquez ensuite l'ensemble à l'aide de la vis à oreilles.

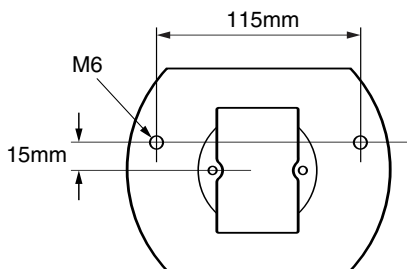


IMPORTANT!

N'oubliez pas de déserrer la vis à oreilles en la tournant dans le sens inverse des aiguilles d'une montre lors des réglages des profondeurs.

Fixation des accessoires

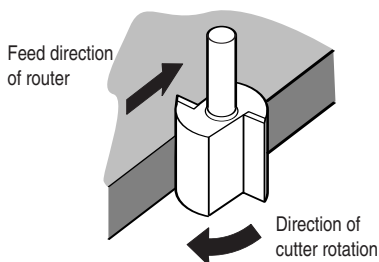
La défonceuse est équipée de deux trous M6 dans sa base permettant le montage d'accessoires et l'installation sur une table de fraisage. Une gamme complète d'accessoires est contenu dans notre catalogue Trend.



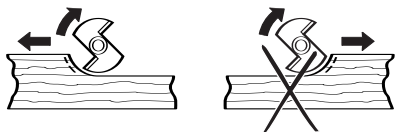
UTILISATION

Direction de coupe

La direction de coupe doit toujours être opposée à la direction de rotation. Dans le cas contraire il existe un risque de recul.



Présentation de la fraise

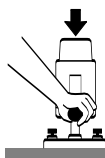


Lorsque votre travail se situe le long d'une arrête, la direction de coupe doit toujours être opposée à la rotation de la fraise. De cette manière vous aurez la bonne action de coupe et évitez que la fraise arrache. Cette action attirera aussi la défonceuse vers la pièce, facilitant ainsi l'utilisation du guide parallèle, ou de fraises guidées par roulements à billes.

Vitesse d'avance

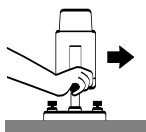
La vitesse d'avance de la défonceuse ne doit pas être trop rapide de manière à ne pas ralentir le moteur, ni trop lente, ce qui laissera des traces de surchauffe. Exercez vous à évaluer la vitesse idéale en écoutant le bruit du moteur lors des différents travaux.

Plonger la fraise



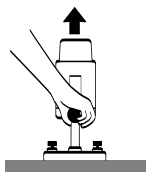
Etape une

Descendez et bloquez le support moteur avec la poignée de blocage.



Etape deux

Effectuez votre travail de coupe.

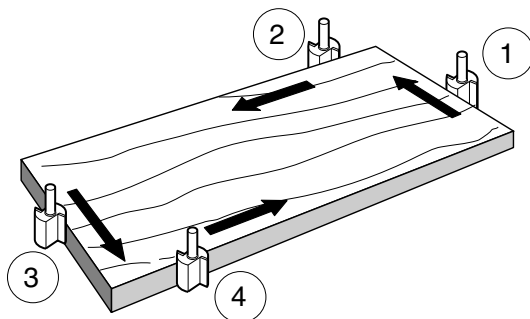


Etape trois

Relâchez la poignée de blocage, le support moteur retrouve sa position initiale.

Mouleurs sur bois

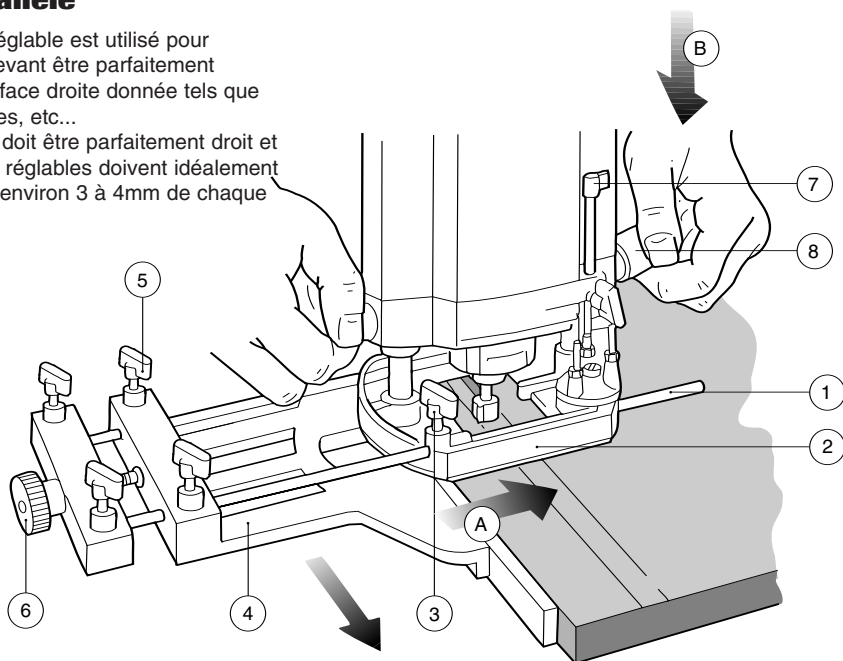
Lorsque vous devez faire des mouleurs sur du bois naturel, commencez toujours par le bois de bout, puis par le bois de fil. De cette manière, si la coupe abîme des fibres, la trace disparaîtra.



Le guide parallèle

Le guide parallèle réglable est utilisé pour différents travaux devant être parfaitement parallèles à une surface droite donnée tels que des gorges, moulures, etc...

Le bord de la pièce doit être parfaitement droit et régulier. Les butées réglables doivent idéalement être positionnées à environ 3 à 4mm de chaque côté de la fraise.



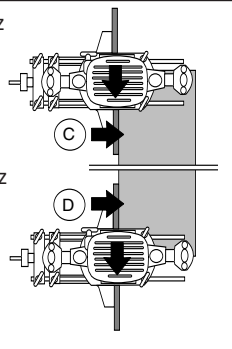
Installation et utilisation

- Assurez vous que les vis de blocage (3) sont entièrement relâchées. Couissez les tiges (1) dans la base (2) et bloquez en position.
- Ajustez le guide parallèle (4) à la distance désirée et bloquez en place avec les vis de blocage (3).
- Baissez la fraise jusqu'à ce qu'elle se situe juste au dessus de la pièce.
- Des réglages fins sont possibles en relâchant les vis de blocage (5), ajustez la poignée (6) en rebloquant l'ensemble à l'aide des vis (5). Un tour complet de la poignée équivaut à un déplacement linéaire transversal de 1,25mm.
- Le tout réglé, bloquez à l'aide des vis de blocage (5).
- Abaissez la fraise sur la pièce et réglez la profondeur de coupe en vous servant de la jauge de profondeur (7).
- Démarrez la machine et lorsque la fraise est à sa vitesse de rotation, abaissez la fraise

doucement dans la pièce et bloquez la poignée.

- Faites glisser en avant, tout en exerçant un effort latéral (A) pour maintenir le guide en contact avec le bord, et un effort vers le bas (B) pour empêcher la défonceuse de se renverser.
- Le travail fini, remontez la fraise, bloquez à l'aide de la poignée de blocage (8) et éteignez.

Lors du démarrage, exercez une pression (C) sur la butée frontale jusqu'à ce que la butée arrière entre en contact.



A la fin de la coupe, exercez une pression (D) sur la butée arrière jusqu'à arrêt total. Ceci évitera que le montage ne casse l'arrête de la pièce, et que le travail ne soit pas parallèle.

La douille de guidage

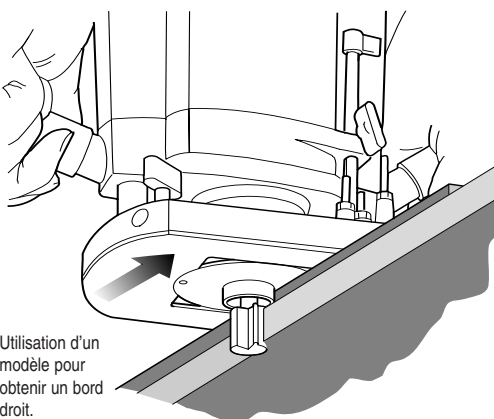
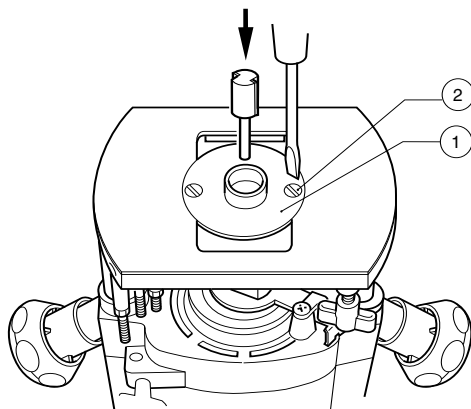
La douille de guidage (1) de 20mm est fixée à l'aide de deux vis M5 fournies à la base de la défonceuse.

Travaillez avec un modèle

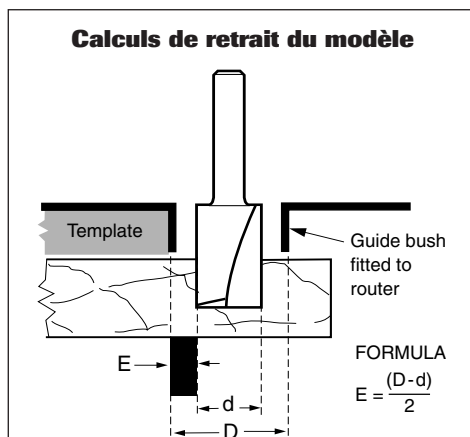
La douille de guidage est associée à un modèle lorsque le travail est répétitif ou que la forme de la pièce est complexe. Le modèle est fixé sur le dessus de la pièce. Choisissez une fraise qui passe dans l'alésage de la douille en laissant assez d'espace. La fraise peut être droite ou de forme. En déplaçant la défonceuse le long du modèle, sa forme sera dupliquée.

Fabrication du modèle

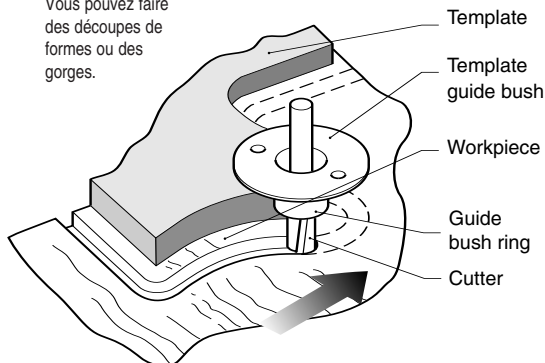
Le modèle est découpé dans du MDF, contre-plaqué ou plastique de 6mm à la forme désirée. Le déplacement de la coupe lié à la douille doit être pris en compte lors du tracage du modèle. Les dimensions du modèle doivent être inférieures d'une valeur équivalente à l'espace entre le bord extérieur de la douille et le diamètre extérieur de la fraise. Respectez les indications de calcul ci-dessous. Le bord du modèle doit être parfait sinon chaque défaut serait reproduit sur la pièce finale.



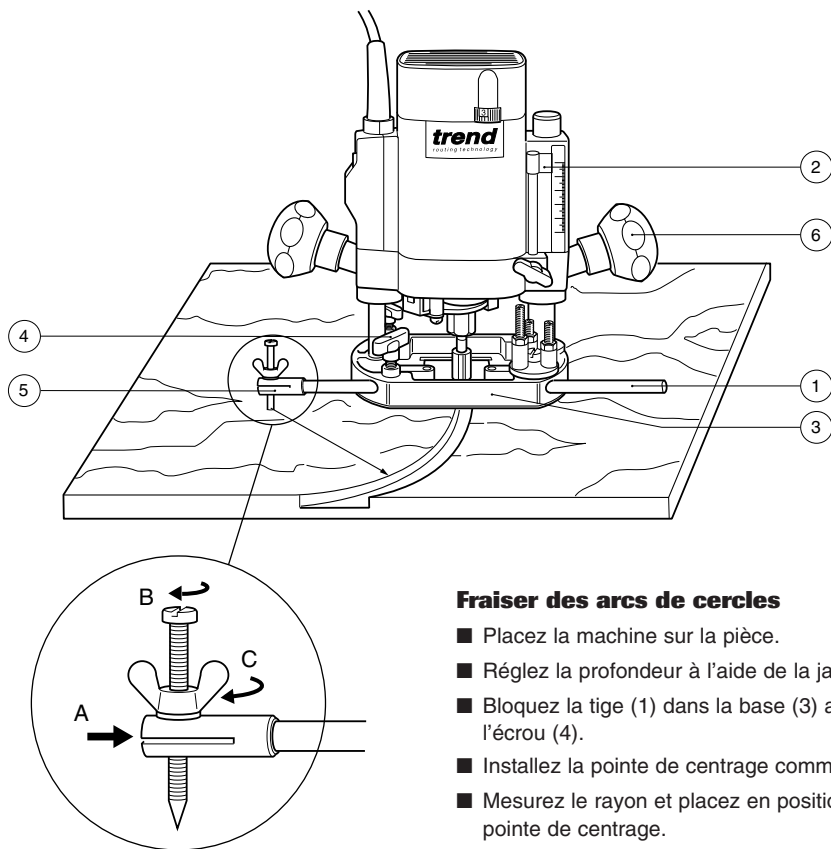
Calculs de retrait du modèle



Vous pouvez faire des découpes de formes ou des gorges.



Fraiser en rayon



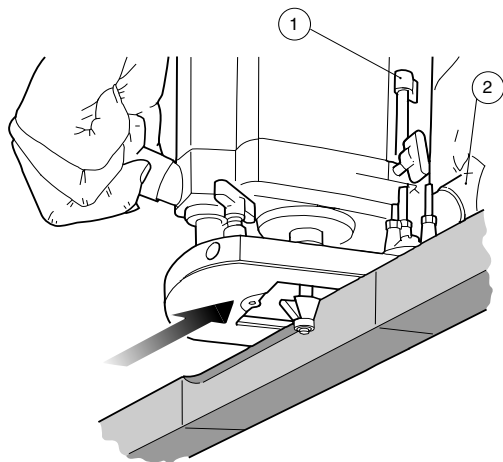
Installation de l'accessoire

- Installez l'accessoire (A) à l'extrémité d'une des tiges et bloquez l'écrou papillon (C) fermement.
- Le réglage de la hauteur de la pointe peut être obtenu en relâchant l'écrou papillon (C) et en tournant la vis (B).
- Dès obtention de la hauteur idéale, bloquez fermement l'écrou papillon (C).

Fraiser des arcs de cercles

- Placez la machine sur la pièce.
- Réglez la profondeur à l'aide de la jauge (2).
- Bloquez la tige (1) dans la base (3) avec l'écrou (4).
- Installez la pointe de centrage comme indiqué.
- Mesurez le rayon et placez en position la pointe de centrage.
- Mettez en marche la défonceuse.
- Après avoir relâché la poignée de blocage (6) abaissez la machine doucement jusqu'à la butée et bloquez en position.
- Fraisez vos gorges ou réductions à une vitesse régulière, dans le sens opposé des aiguilles d'une montre. Assurez la fixation de la pointe.
- A la fin du fraisage, relevez la fraise en relâchant la poignée de blocage.
- Eteignez la défonceuse.

Fraises guidés par roulement



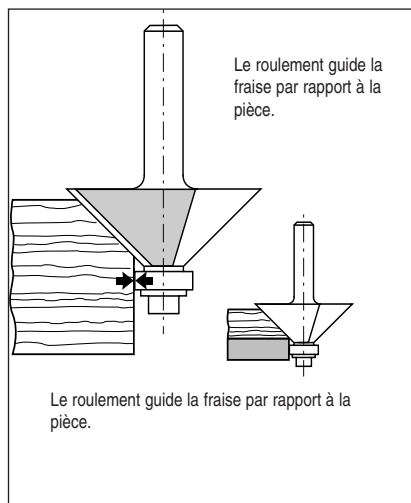
- Placez la fraise dans la pince de la défonceuse.
- Placez la défonceuse sur la pièce.
- Réglez la profondeur avec la jauge (1).
- Mettez en marche la machine.
- Après avoir relâché la poignée de blocage (2) abaissez la machine jusqu'à la butée de profondeur.
- Avec le roulement en contact avec le bord, effectuer votre moulure en déplaçant la défonceuse selon la direction montrée.
- Le déplacement doit être continu pour éviter de brûler la pièce. Si possible, effectuez plusieurs passes en augmentant régulièrement les profondeurs de passes. Une passe fine en dernier assurant la finition.
- A la fin remontez l'ensemble en relâchant la poignée de blocage.
- Arrêtez la défonceuse.

Fraises guidées par roulements

Les fraises à moulures et à affleurer sont disponibles équipées avec un roulement. Ceci permet de travailler sans utiliser un autre équipement de guidage tel que modèle ou guide parallèle.

Le rebord d'appui doit être régulier sinon toute imperfection sera reproduite sur la pièce. Dans la plupart des cas il est possible de changer le diamètre du roulement pour obtenir une moulure différente.

Avec certains outils comme la fraise à chanfreiner ci-dessous, augmenter la profondeur de coupe produira un chanfrein plus important.

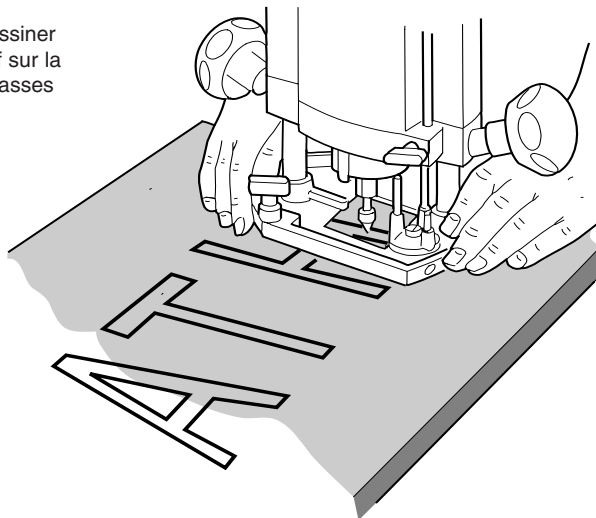
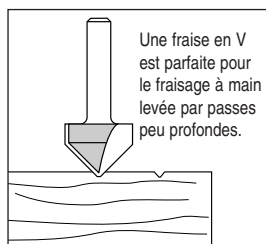


IMPORTANT!
Gardez une pression vers le bas avec la main placée à l'intérieur pour éviter de renverser la machine.

Fraiser à main levée

Le T5 peut être utilisé pour des travaux artistiques exécutés sans aucune forme de guidage.

Avec un peu d'exercice, vous pouvez dessiner ou écrire à main levée. Dessinez le motif sur la pièce, puis fraisez le en effectuant des passes peu profondes.



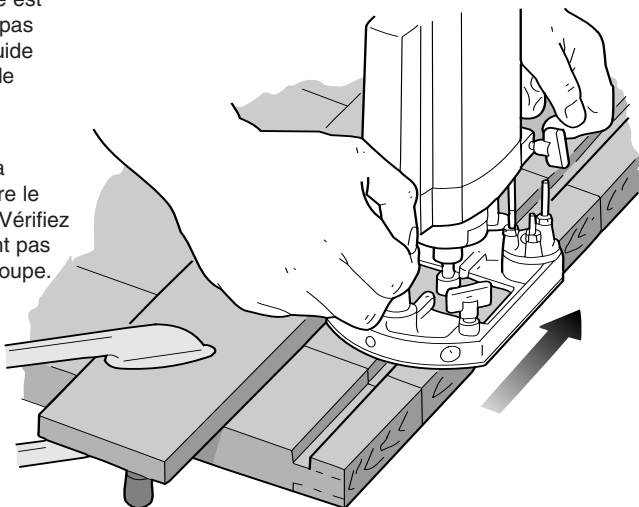
Guidage par règle

Il est possible de guider votre défonceuse le long d'une règle fixée sur la pièce, et dépassant des deux côtés lorsque vous ne pouvez utiliser le guide parallèle.

Le guidage le long d'une règle est similaire à celui du guide parallèle. Cette méthode est appropriée si le bord de la pièce n'est pas droit ou régulier, ou si les butées du guide parallèle ne conviennent pas au type de travail exécuté.

Utilisez la partie droite de la base de la défonceuse et calculez la distance entre le bord de la règle et la découpe à faire. Vérifiez toujours que les presses ne se trouvent pas sur la trajectoire avant de débutez la coupe.

Utilisez la technique de fraisage standard, et appliquez une pression de côté pour maintenir la défonceuse le long de la règle.



Maintenance et entretien



Lubrification

- Les roulements à billes de la machine ne nécessitent aucune lubrification. Les deux colonnes de guidage doivent être légèrement huilées de temps en temps.
- Gardez les aérations du moteur libres et propres tout le temps. Utilisez de l'air comprimé pour un nettoyage régulier.
- Vérifiez visuellement les charbons. L'apparition d'étincelles exagérée indique une nécessité de changement.
- Après environ 40 heures de fonctionnement, une inspection de la machine par un revendeur agréé est recommandée.



Nettoyage

- Gardez la machine propre en toute circonstance. Certains produits de nettoyage peuvent endommager les parties en plastique de l'appareil, comme ceux contenant de l'ammoniac, du trichloréthylène ou des acides.
- N'utilisez jamais des substances caustiques pour le nettoyage des parties en plastique.

Les fraises

- Assurez vous que vos fraises sont toujours bien affûtées et bien entretenues. Ceci réduira l'effort placé sur le moteur, et augmentera de la sorte sa durée de vie tout en donnant une coupe parfaite. Les fraises en TCT/HW doivent être manipulées avec attention. Leurs tranchants sont cassant et peuvent éclater si on les maltraite ou si on les laisse tomber.
- Vous trouverez une très large gamme de fraises et d'accessoires dans le dernier catalogue de Trend.



IMPORTANT!

Assurez vous que la machine est débranchée



Comment changer les charbons



Il est préférable de laisser effectuer le remplacement des charbons par un distributeur Trend agréé ou par un électricien compétent. Une révision complète sera effectuée.

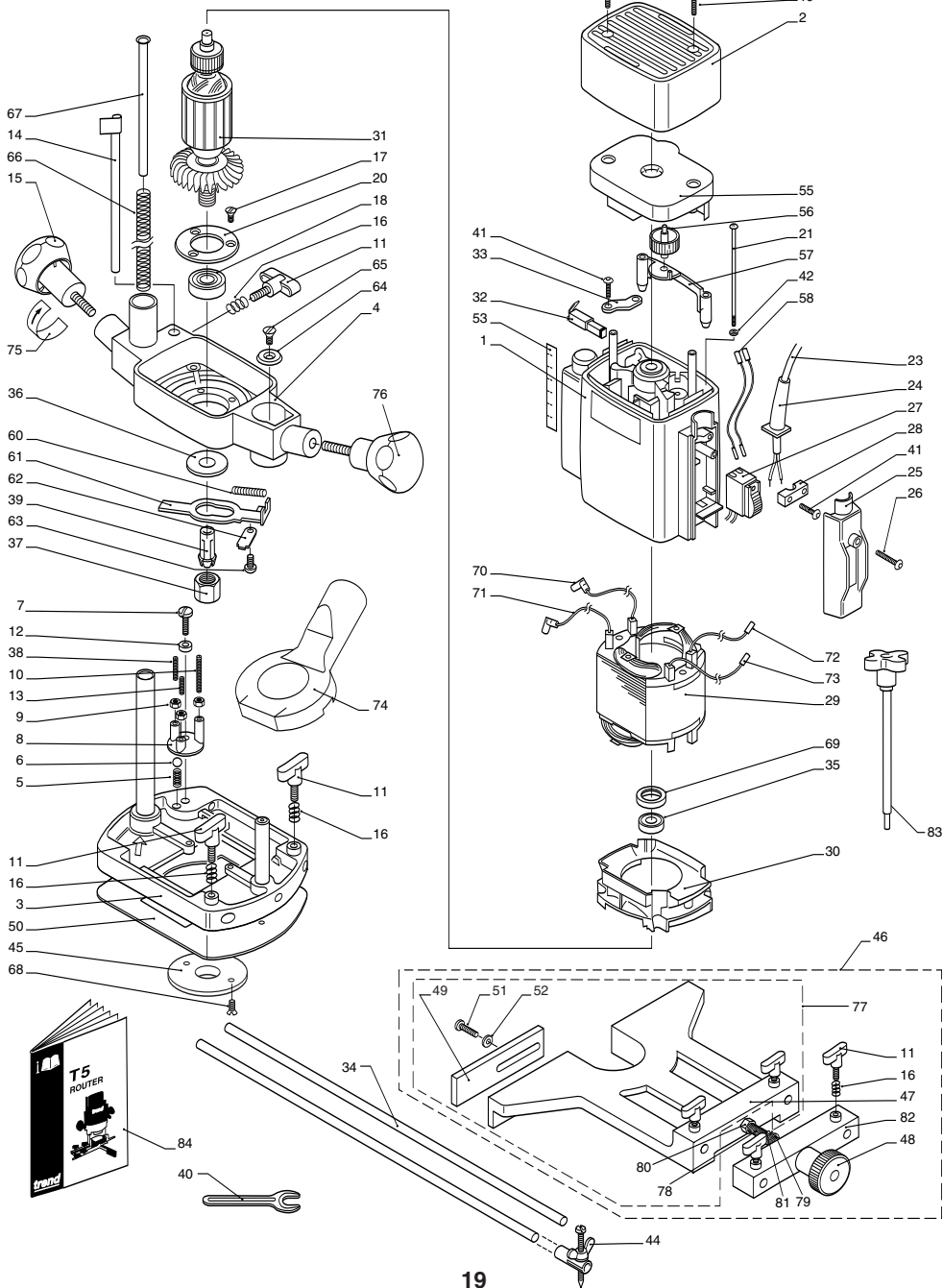
- Après avoir défilé les deux vis (1), enlevez le cache.
- Démontez le boîtier du variateur (3).
- Dévissez la plaque de maintien (4).
- Dégrafez le fil (5), remplacez les charbons (6) et remplacez..
- Remplacez le boîtier du variateur tout en vous assurant que le bouton de réglage du variateur est dans la position correcte. Remplacez le cache.
- Utilisez toujours de pièces détachées spécifiques T5.

T5 - Pièces détachés			v4.0 11/1999
N°	Quant.	Description	Ref.
1	1	Emplacement stator	WP-T5/001
2	1	Emplacement ventilateur supérieur	WP-T5E/002
3	1	Base Complète	WP-T5/003
4	1	Support de roulement inférieur	WP-T5/004
5	1	Ressort pour butée revolver	WP-T5/005
6	1	Bille pour butée revolver	WP-T5/006
7	1	Vis M6 x 20mm	WP-SCW/49
8	1	Butée revolver	WP-T5/008
9	3	Ecrou M5	WP-NUT/05
10	1	Pointe fileté M5 x 30mm	WP-T5/010
11	7	Vis à oreilles M6 Male x 12mm	WP-T5/011
12	1	Rondelle	WP-T5/012
13	1	Pointe fileté M5 x 20mm	WP-T5/013
14	1	Jauge de profondeur	WP-T5/014
15	1	Poignée de blocage	WP-T5/015
16	7	Ressort 12mm pour vis à oreilles	WP-T5/016
17	3	Vis M4 x 10mm	WP-SCW/48
18	1	Roulement inférieur 35mm x 17mm x 10mm 6003	WP-T5/018
19	2	Vis auto bloquante 4mm x 20mm	WP-T5/019
20	1	Cache roulement supérieur	WP-T5/020
21	2	Vis M4 x 89/45mm	WP-T5/021
22	-	-	-
23	1	Cable 2 fils avec prise 240V UK (T5)	WP-T5/023
	1	Cable 2 fils avec prise 115V UK (T5L)	WP-T5L/023
	1	Cable 2 fils avec prise 240V EURO (T5/EURO)	WP-T5EURO/023
24	1	Protection de cable	WP-T5/024
25	1	Protection interrupteur	WP-T5/025
26	1	Vis 3.5mm x 22mm	WP-T5/026
27	1	Interrupteur 240V (T5E & T5 EURO)	WP-T5E/027
	1	Interrupteur 115V (T5EL)	WP-T5EL/027
28	1	Blocage cable	WP-T5/028
29	1	Cablage Complet 240V (T5E & T5 EURO)	WP-T5E/029
	1	Cablage Complet 115V (T5EL)	WP-T5EL/029
30	1	Deflecteur	WP-T5/030
31	1	Armature 240V avec ventilateur (T5E & T5 EURO)	WP-T5E/031
	1	Armature 115V avec ventilateur (T5EL)	WP-T5EL/031
32	1	Balai charbon avec maintien (T5E & T5 EURO) 240V-2 sets	WP-T5E/032
	1	Balai charbon avec maintien (T5EL) 115V-2 sets	WP-T5EL/032
33	2	Clips de maintien	WP-T5/033
34	1	Tiges de guidage 8mm x 300mm (paire)	ROD/8x300
35	1	Roulement supérieur 8mm x 22mm x 7mm 6082Z	WP-T5/035
36	1	Ecrou encastré rond	WP-T5/036
37	1	Ecrou	CLT/NUT/T5
38	1	Pointe fileté M5 x 40mm	WP-T5/038
39	1	Pince 6.35mm (T5E & T5EL)	CLT/T5/635
39	1	Pince 8.0mm (T5/EURO)	CLT/T5/8

T5 - Pièces détachés			v4.0 11/1999
N°	Quant.	Description	Ref.
40	1	Clé 17mm A/F	SPAN/17
41	6	Vis 4mm x 16mm	WP-T5/041
42	2	Rondelle bloquante B4	WP-T5/042
43	-	-	-
44	1	Pointe de centrage	BEAM/005
45	1	Douille de guidage de 20mm	GB20/B
46	0	Guide de coupe parallèle complet	WP-T5/046
47	1	Bati du guide parallèle	WP-T5/047
48	1	Poignée ajustage fin	WP-T5/048
49	1	Butées par paire	WP-T5/049
50	1	Plateau glissant	WP-T5/050
51	4	Vis M5 x 10mm	WP-SCW/50
52	4	Rondelle 5.3mm x 10mm x 1mm	WP-T5/052
53	1	Graduations	WP-T5/053
54	-	-	-
55	1	Plaque circuit électronique 240v (T5E & T5/EURO)	WP-T5E/055
	1	Plaque circuit électronique 115v (T5EL)	WP-T5EL/055
56	1	Bouton de réglage variateur	WP-T5E/056
57	1	Plaque d'insert	WP-T5/057
58	2	Fil conducteur (Bleu x 155mm)	WP-T5/058
59	-	-	-
60	1	Ressort blocage de rotation	WP-T5/060
61	1	Corps blocage de rotation	WP-T5/061
62	1	Plaque blocage de rotation	WP-T5/062
63	1	Vis 4mm x 8mm	WP-T5/063
64	1	Rondelle 20mm x 8mm x 2mm Csk pour colonne	WP-T5/064
65	1	Vis Csk M5 x 10mm	WP-T5/065
66	1	Ressort pour colonne	WP-T5/066
67	1	Virole en cuivre	WP-T5/067
68	2	Vis M5 x 10mm	WP-SCW/13
69	1	Rondelle caoutchouc	WP-T5/069
70	1	Conducteur (Rouge x 90mm)	WP-T5/070
71	1	Conducteur (Rouge x 120mm)	WP-T5/071
72	1	Conducteur (Bleu x 90mm)	WP-T5/072
73	1	Conducteur (Bleu x 130mm)	WP-T5/073
74	1	Dispositif d'aspiration	WP-T5/074
75	1	Autocollant	WP-T5/075
76	1	Poignée fixe	WP-T5/076
77	0	Guide parallèle complet sans ajustage fin	WP-T5/077
78	1	Tige filetée M8 x 100mm	WP-T5/078
79	1	Rondelle 24mm x 12mm x 1.6mm	WP-T5/079
80	1	Ecrou hexagonal M8	WP-T5/080
81	1	Circlips 12mm	WP-T5/081
82	1	Corps ajustage fin	WP-T5/082
83	1	Mode d'emploi	MANU/T5

T5 PIÈCES DETACHEES

v4.0 11/1999



CARACTERISTIQUES

Tension	230V
Puissance absorbée	850W
Vitesses de rotation	9,000-27,000 trs/min
Support moteur	2 colonnes
Hauteur de levée	50mm
Butées	3 étages, jauge de profondeur graduée
Pincés standards	8mm
Diamètre maxi de fraises	40mm
Poids	2.7kg
Fusible	13 Amperes réseau

Garantie

- La machine est garantie par le fabricant selon les closes indiquées sur la carte de garantie jointe.
- La machine, les accessoires et l'emballage devrait être trié pour recyclage. Ne pas jeter dans la nature.

DECLARATION DE CONFORMITE CE

Défonceuses T5E, T5EL & T5/Euro

Nous déclarons sous notre entière responsabilité que ce produit est conforme aux normes suivants EN50144, EN55014, EN 60555, en accord avec la loi 73/23/EEC . 89/336/EEC (du 1/1/1996). 89/392/EEC.

 Trend Machinery & Cutting Tools Ltd.

Niveau du bruit en respect de 86/188/EEC & 89/392/EEC, mesuré selon la norme EN 50144:

Lpa (niveau de bruit) 81 dB(A)1

Lwa (niveau de acoustique) 94 dB(A)2



INFORMATION SUR BRUIT/VIBRATIONS

Le niveau de bruit peut excéder 85dB(A).

Portez un casque anti-bruit

Weighted root mean square acceleration value according to EN 50144:

7.1 m/s² (hand arm method)

Managing Director **trend**[®]
Stephen Phillips routing technology

Trend Machinery & Cutting Tools Ltd.
1/11/99.

MANU/T5 v4.0



RECYCLABLE

Trend Machinery & Cutting Tools Ltd.

Odhams Trading Estate St Albans Road
Watford WD24 7TR England

Enquiries: _____ 0800 487363

Technical Support: _____ 0044 (0) 1923 224681

Fax: _____ 0044 (0) 1923 236879

Email: _____ mailserver@trendm.co.uk

WWW: _____ www.trendmachinery.co.uk